



شرکت سبذگردان داریک پارس

تحلیل بنیادی شرکت صنایع
بهداشتی ساین



معرفی شرکت صنایع بهداشتی ساینا :

شرکت صنایع بهداشتی ساینا در سال ۸۰ به صورت شرکت سهامی خاص تاسیس شده و در سال ۹۴ تبدیل به شرکت سهامی عام گردیده و در مرداد ماه سال ۹۴ در فرابورس پذیرفته شده است. در حال حاضر ، شرکت صنایع بهداشتی ساینا جزء واحدهای تجاری فرعی شرکت مدیریت صنعت شوینده توسعه صنایع بهشهر است..

سرمایه اولیه شرکت طبق ماده ۵ اساسنامه مبلغ ۱۰ میلیارد ریال بوده و طی ۳ مرحله به ۱۰۰ میلیارد ریال افزایش یافته است

| تاریخ ثبت سرمایه | درصد افزایش سرمایه | سرمایه جدید میلیون ریال | محل افزایش سرمایه |
|------------------|--------------------|-------------------------|------------------------------|
| ۱۳۸۱/۰۲/۱۷ | ۰ | ۱۰,۰۰۰ | آورده نقدی و مطالبات حال شده |
| ۱۳۸۱/۱۱/۲۷ | ۲۰۰ | ۳۰,۰۰۰ | آورده نقدی و مطالبات |
| ۱۳۸۹/۰۹/۱۳ | ۴۰ | ۴۲,۰۰۰ | آورده نقدی و مطالبات |
| ۱۳۹۰/۰۶/۳۰ | ۱۹ | ۵۰,۰۰۰ | آورده نقدی و مطالبات |
| ۱۳۹۲/۱۱/۲۳ | ۱۰۰ | ۱۰۰,۰۰۰ | آورده نقدی و مطالبات |

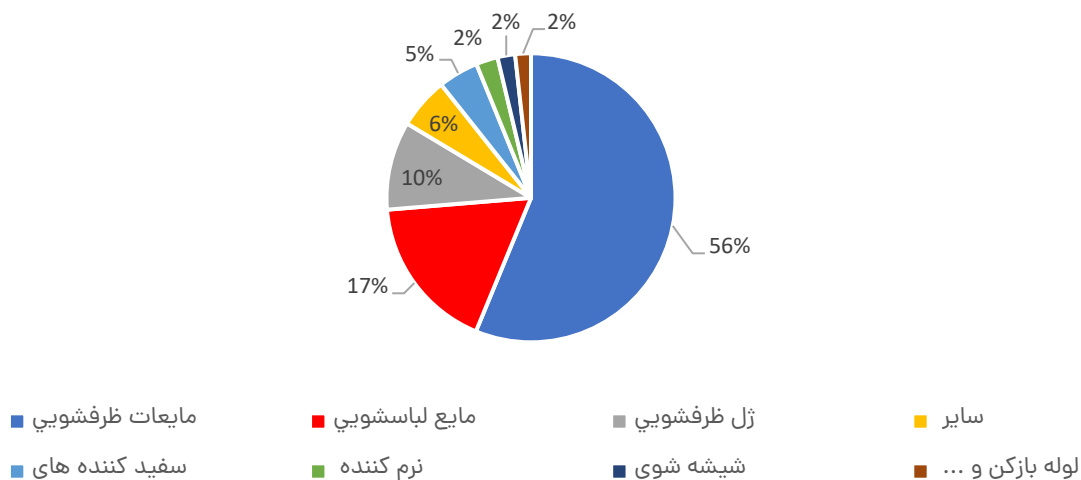
| جدول سهامداران عمده در پایان سال مالی ۹۹ | |
|--|---|
| ۶۳٪ | شرکت مدیریت صنعت شوینده و توسعه صنایع بهشهر |
| ۵٪ | محمد سپاهی |
| ۴٪ | صندوق سرمایه گذاری سهم آشنا |
| ۴٪ | آرین سپاهی |
| ۴٪ | علی متمسک |
| ۲٪ | سلطان جعفری ثانی |
| ۲٪ | صندوق سرمایه گذاری حکمت آشنا ایرانیان |
| ۱٪ | صندوق سرمایه گذاری امین آشنا ایرانیان |
| ۱۵٪ | سایر سهامداران |



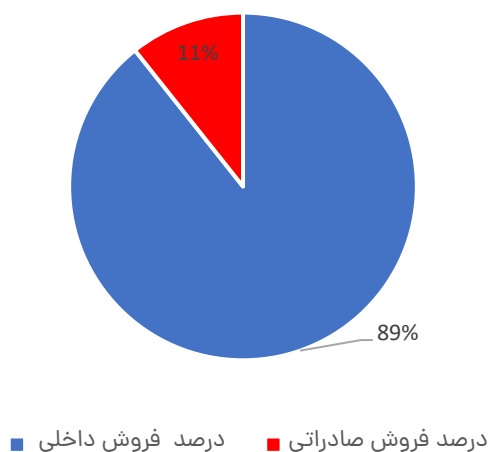
تولید و فروش :

حوزه فعالیت شرکت ، تهیه و تولید انواع مواد شوینده و پاک کننده، محصولات بهداشتی ، آرایشی و شیمیایی و ... میباشد.

ترکیب فروش در سال مالی 99

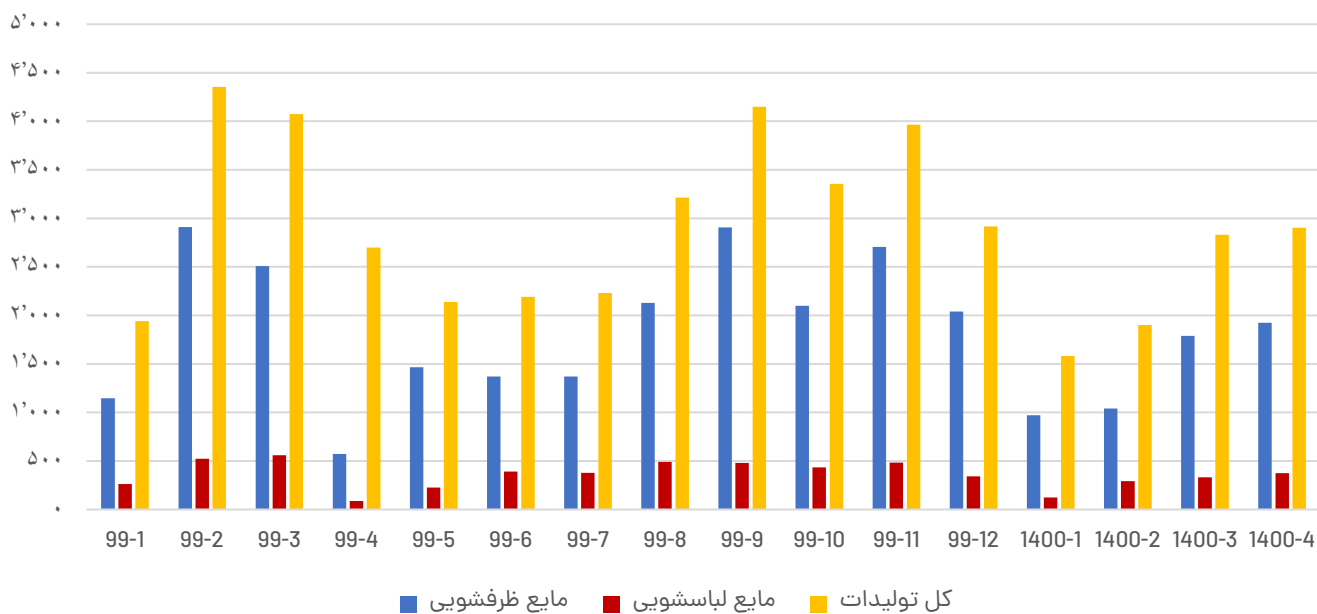


ترکیب فروش در سال 99

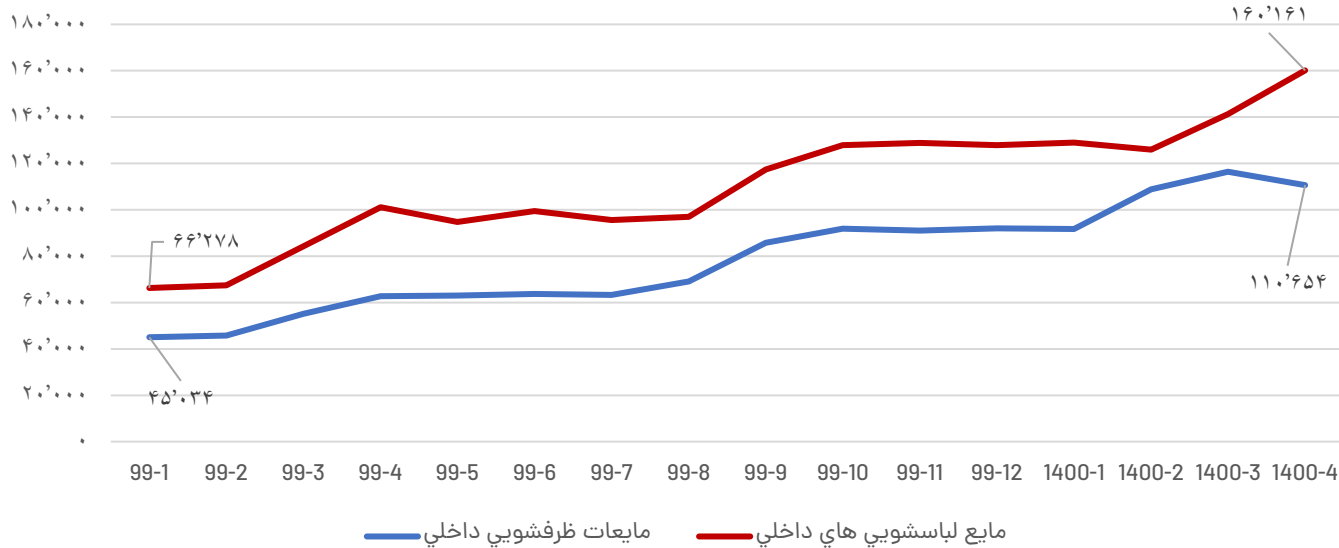




رند تولید ماهانه دو محصول عمده - تن



رند تغییرات قیمتی دو محصول عمده - ریال به کیلو





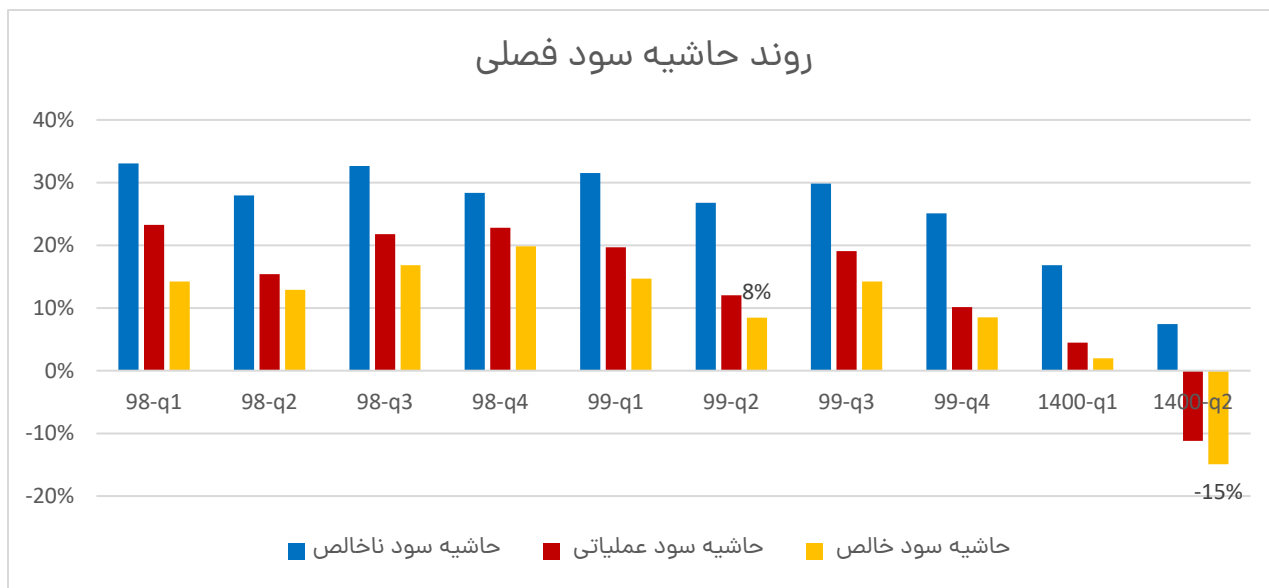
ترازنامه - ارقام به میلیون ریال :

| ۱۴۰۰/۰۳/۳۱ | ۱۳۹۹/۱۲/۳۰ | ۱۳۹۹/۰۹/۳۰ | ۱۳۹۹/۰۶/۳۱ | ۱۳۹۹/۰۳/۳۱ | |
|------------|------------|------------|------------|------------|-------------------------------------|
| ۱۳۹,۸۹۷ | ۱۳۹,۳۹۴ | ۱۳۹,۴۸۱ | ۱۴۱,۳۷۰ | ۱۲۹,۱۴۶ | دارایی‌های ثابت مشهود |
| ۳,۹۳۵ | ۳,۰۴۵ | ۲,۷۶۶ | ۲,۸۰۵ | ۲,۸۴۵ | دارایی‌های نامشهود |
| ۱,۵۳۹ | ۱,۵۳۹ | ۱,۵۳۸ | ۱,۵۳۸ | ۱,۵۳۸ | سرمایه‌گذاری‌های بلندمدت |
| ۰ | ۱۰۸ | ۱۰۸ | ۳۰۸ | ۳۰۸ | دریافتی‌های بلندمدت |
| ۱۴۵,۳۷۱ | ۱۴۴,۰۸۶ | ۱۴۳,۸۹۳ | ۱۴۶,۰۲۱ | ۱۳۳,۸۳۷ | جمع دارایی‌های غیرجاری |
| ۱۹۷,۸۵۳ | ۲۴۶,۶۹۰ | ۲۸۳,۰۴۱ | ۲۰۳,۸۱۴ | ۹۳,۳۳۳ | سفارشات و پیش‌پرداخت‌ها |
| ۷۴۳,۴۴۹ | ۶۵۱,۹۷۴ | ۵۲۷,۱۰۳ | ۳۹۲,۵۹۹ | ۳۱۰,۰۲۴ | موجودی مواد و کالا |
| ۶۱۴,۴۳۸ | ۷۷۰,۳۵۱ | ۶۷۶,۸۸۲ | ۵۶۹,۵۶۰ | ۶۲۵,۲۱۰ | دریافتی‌های تجاری و سایر دریافتی‌ها |
| ۲,۸۸۰ | ۲,۸۸۰ | ۲,۸۸۰ | ۲,۸۸۰ | ۲,۸۸۰ | سرمایه‌گذاری‌های کوتاه‌مدت |
| ۱۳۷,۴۳۵ | ۱۷۹,۲۵۷ | ۸۶,۹۷۳ | ۳۹,۸۲۴ | ۱۰۹,۰۴۹ | موجودی نقد |
| ۱,۶۹۶,۰۵۵ | ۱,۸۵۱,۱۵۲ | ۱,۵۷۶,۸۷۹ | ۱,۲۰۸,۶۷۷ | ۱,۱۴۰,۴۹۶ | جمع دارایی‌های جاری |
| ۱,۸۴۱,۴۲۶ | ۱,۹۹۵,۲۳۸ | ۱,۷۲۰,۷۷۲ | ۱,۳۵۴,۶۹۸ | ۱,۲۷۴,۳۳۳ | جمع دارایی‌ها |
| ۱۰۰,۰۰۰ | ۱۰۰,۰۰۰ | ۱۰۰,۰۰۰ | ۱۰۰,۰۰۰ | ۱۰۰,۰۰۰ | سرمایه |
| ۱۰,۰۰۰ | ۱۰,۰۰۰ | ۱۰,۰۰۰ | ۱۰,۰۰۰ | ۱۰,۰۰۰ | انداخته قانونی |
| ۲۷۲,۰۱۶ | ۳۶۹,۱۴۴ | ۵۰۴,۱۸۰ | ۴۳۱,۵۰۵ | ۳۴۷,۴۹۸ | سود (زیان) انباشته |
| ۳۸۲,۰۱۶ | ۴۷۹,۱۴۴ | ۶۱۴,۱۸۰ | ۵۴۱,۵۰۵ | ۴۵۷,۴۹۸ | جمع حقوق مالکانه |
| ۱۰,۸۸۶ | ۹,۰۴۴ | ۷,۹۳۳ | ۶,۴۴۰ | ۵,۵۰۵ | ذخیره مزایای پایان خدمت کارکنان |
| ۱۰,۸۸۶ | ۹,۰۴۴ | ۷,۹۳۳ | ۶,۴۴۰ | ۵,۵۰۵ | جمع بدهی‌های غیرجاری |
| ۶۴۱,۰۷۲ | ۵۸۴,۶۳۸ | ۵۱۴,۴۵۳ | ۴۶۲,۷۴۱ | ۴۵۹,۸۵۵ | پرداختی‌های تجاری و سایر پرداختی‌ها |
| ۰ | ۵۵,۶۴۸ | ۵۱,۳۷۵ | ۴۹,۸۹۹ | ۲۹,۷۴۸ | مالیات پرداختی |
| ۱۶۹,۵۶۸ | ۱۶۹,۵۶۷ | ۸۶,۳۶۷ | ۹۱,۰۹۴ | ۱۰۷,۲۰۶ | سود سهام پرداختی |
| ۶۲۰,۶۳۹ | ۶۳۳,۳۴۳ | ۴۰۷,۷۶۲ | ۱۷۸,۷۷۷ | ۱۹۰,۰۸۹ | تسهیلات مالی |
| ۰ | ۰ | ۰ | ۰ | ۰ | ذخایر |
| ۱۷,۲۴۵ | ۶۳,۸۵۴ | ۳۸,۷۰۲ | ۲۴,۲۴۲ | ۲۴,۴۳۲ | پیش‌دریافت‌ها |
| ۱,۴۴۸,۵۲۴ | ۱,۵۰۷,۰۵۰ | ۱,۰۹۸,۶۵۹ | ۸۰۶,۷۵۳ | ۸۱۱,۳۳۰ | جمع بدهی‌های جاری |
| ۱,۴۵۹,۴۱۰ | ۱,۵۱۶,۰۹۴ | ۱,۱۰۶,۵۹۲ | ۸۱۳,۱۹۳ | ۸۱۶,۸۳۵ | جمع بدهی‌ها |
| ۱,۸۴۱,۴۲۶ | ۱,۹۹۵,۲۳۸ | ۱,۷۲۰,۷۷۲ | ۱,۳۵۴,۶۹۸ | ۱,۲۷۴,۳۳۳ | جمع حقوق مالکانه و بدهی‌ها |



صورت سود و زیان - ارقام به میلیون ریال :

| ۱۴۰۰ سال مالی | سه ماهه ۹۹ | سال مالی ۹۹ | سه ماهه ۹۹ | ۶ ماهه ۹۹ | سه ماهه ۹۹ | سال مالی ۹۸ | |
|---------------|------------|-------------|------------|------------|------------|-------------|--|
| ۱۴۰۰/۰۳/۳۱ | ۱۳۹۹/۱۲/۳۰ | ۱۳۹۹/۰۹/۳۰ | ۱۳۹۹/۰۶/۳۱ | ۱۳۹۹/۰۳/۳۱ | ۱۳۹۸/۱۲/۲۹ | ۱۳۹۸/۰۹/۳۰ | |
| ۱,۵۷۰,۲۸۷ | ۸۹۸,۵۲۲ | ۲,۵۱۵,۲۰۲ | ۱,۶۵۸,۷۰۷ | ۱,۰۶۷,۸۶۴ | ۵۵۷,۹۱۰ | ۱,۶۳۶,۰۹۰ | درآمدهای عملیاتی |
| - | -۷۴۷,۳۴۵ | -۱,۸۱۱,۴۵۷ | -۱,۱۶۹,۹۱۹ | -۷۵۵,۳۴۵ | -۳۸۱,۹۱۱ | -۱,۱۳۱,۱۸۵ | بهای تمام شده درآمدهای عملیاتی |
| ۲۰۱,۰۵۴ | ۱۵۱,۱۷۷ | ۷۰۳,۷۴۵ | ۴۸۸,۷۸۸ | ۳۱۲,۵۱۹ | ۱۷۵,۹۹۹ | ۵۰۴,۹۰۵ | سود (زیان) ناخالص |
| -۲۳۴,۷۸۹ | -۱۱۰,۰۹۵ | -۳۳۴,۴۹۲ | -۲۰۴,۴۰۳ | -۱۳۹,۱۹۲ | -۶۵,۰۶۶ | -۱۶۸,۶۷۶ | هزینه‌های فروش، اداری و عمومی |
| ۶۹۶ | ۶۵۳ | ۵,۰۷۱ | ۴,۵۲۷ | ۱,۱۷۹ | ۳۸۷ | ۱۵,۴۰۳ | سایر درآمدها |
| -۱,۸۸۱ | -۱,۵۱۰ | -۳,۹۰۴ | -۵,۲۰۷ | -۳,۳۷۲ | -۱,۶۴۰ | -۵,۸۱۷ | سایر هزینه‌ها |
| -۳۴,۹۲۰ | ۴۰,۲۲۵ | ۳۷۰,۴۲۰ | ۲۸۳,۷۰۵ | ۱۷۱,۱۳۴ | ۱۰۹,۶۸۰ | ۳۴۵,۸۱۵ | سود (زیان) عملیاتی |
| -۴۸,۲۱۶ | -۱۸,۴۷۶ | -۳۷,۸۷۰ | -۲۵,۰۸۸ | -۱۶,۶۳۰ | -۷,۴۶۱ | -۳۹,۳۵۸ | هزینه‌های مالی |
| ۷۸۲ | ۲۰۹ | ۱,۵۵۲ | ۱,۰۳۵ | ۶۸۵ | ۳۵۵ | ۲,۳۹۷ | سایر درآمدها و هزینه‌های غیرعملیاتی- درآمد سرمایه‌گذاری‌ها |
| ۱۹۰ | ۲۷۰ | -۱۲۶ | ۶۵ | ۱۶۶ | ۵ | -۵۵۴ | سایر درآمدها و هزینه‌های غیرعملیاتی- اقلام متفرقه |
| -۸۲,۱۶۴ | ۲۲,۲۲۸ | ۳۳۳,۹۷۶ | ۲۵۹,۷۱۷ | ۱۵۵,۳۵۵ | ۱۰۲,۵۷۹ | ۳۰۸,۳۰۰ | سود (زیان) عملیات در حال تداوم قبل از مالیات |
| ۰ | -۴,۳۲۳ | -۵۲,۰۶۲ | -۵۰,۴۷۸ | -۳۰,۱۲۳ | -۲۰,۵۹۲ | -۴۶,۷۷۱ | مالیات |
| -۸۲,۱۶۴ | ۱۷,۹۰۵ | ۲۸۱,۹۱۴ | ۲۰۹,۲۳۹ | ۱۲۵,۲۳۲ | ۸۱,۹۸۷ | ۲۶۱,۵۲۹ | سود (زیان) خالص |
| -۸۲۲ | ۱۷۹ | ۲,۸۱۹ | ۲,۰۹۲ | ۱,۲۵۲ | ۸۲۰ | ۲,۶۱۵ | سود (زیان) خالص هر سهم- ریال |
| ۱۰۰,۰۰۰ | ۱۰۰,۰۰۰ | ۱۰۰,۰۰۰ | ۱۰۰,۰۰۰ | ۱۰۰,۰۰۰ | ۱۰۰,۰۰۰ | ۱۰۰,۰۰۰ | سرمایه |
| ۱۴۰۰ سال مالی | سه ماهه ۹۹ | سالانه ۹۹ | سه ماهه ۹۹ | ۶ ماهه ۹۹ | سه ماهه ۹۹ | سالانه ۹۸ | |
| ۱۴۰۰/۰۳/۳۱ | ۱۳۹۹/۱۲/۳۰ | ۱۳۹۹/۰۹/۳۰ | ۱۳۹۹/۰۶/۳۱ | ۱۳۹۹/۰۳/۳۱ | ۱۳۹۸/۱۲/۲۹ | ۱۳۹۸/۰۹/۳۰ | |
| ۱۰۰٪ | ۱۰۰٪ | ۱۰۰٪ | ۱۰۰٪ | ۱۰۰٪ | ۱۰۰٪ | ۱۰۰٪ | درآمدهای عملیاتی |
| -۸۷٪ | -۸۳٪ | -۷۲٪ | -۷۱٪ | -۷۱٪ | -۶۸٪ | -۶۹٪ | بهای تمام شده درآمدهای عملیاتی |
| ۱۳٪ | ۱۷٪ | ۲۸٪ | ۲۹٪ | ۲۹٪ | ۳۲٪ | ۳۱٪ | سود (زیان) ناخالص |
| -۱۰٪ | -۱۲٪ | -۱۳٪ | -۱۲٪ | -۱۳٪ | -۱۲٪ | -۱۰٪ | هزینه‌های فروش، اداری و عمومی |
| ۰٪ | ۰٪ | ۰٪ | ۰٪ | ۰٪ | ۰٪ | ۱٪ | سایر درآمدها |
| ۰٪ | ۰٪ | ۰٪ | ۰٪ | ۰٪ | ۰٪ | ۰٪ | سایر هزینه‌ها |
| -۲٪ | ۴٪ | ۱۵٪ | ۱۷٪ | ۱۶٪ | ۲۰٪ | ۲۱٪ | سود (زیان) عملیاتی |
| -۳٪ | -۲٪ | -۲٪ | -۲٪ | -۲٪ | -۱٪ | -۲٪ | هزینه‌های مالی |
| ۰٪ | ۰٪ | ۰٪ | ۰٪ | ۰٪ | ۰٪ | ۰٪ | سایر درآمدها و هزینه‌های غیرعملیاتی- درآمد سرمایه‌گذاری‌ها |
| ۰٪ | ۰٪ | ۰٪ | ۰٪ | ۰٪ | ۰٪ | ۰٪ | سایر درآمدها و هزینه‌های غیرعملیاتی- اقلام متفرقه |
| -۵٪ | ۲٪ | ۱۳٪ | ۱۶٪ | ۱۵٪ | ۱۸٪ | ۱۹٪ | سود (زیان) عملیات در حال تداوم قبل از مالیات |
| ۰٪ | ۰٪ | -۲٪ | -۳٪ | -۳٪ | -۴٪ | -۳٪ | مالیات |
| -۵٪ | ۲٪ | ۱۱٪ | ۱۳٪ | ۱۲٪ | ۱۵٪ | ۱۶٪ | سود (زیان) خالص |



همانطور که در نمودار فوق مشاهده میگردد سودآوری شرکت در حال حاضر وضعیت مناسبی ندارد به طوری که حاشیه سود خالص شرکت طبق اطلاعات آخرین فصل در حدود منفی پانزده درصد بوده است در صورتی که در دوره مشابه سال گذشته در حدود ۸ درصد بوده است .

پیش بینی سود هر سهم :

- مقدار تولید در ۶ ماه باقی مانده برابر برآورد اعلام شده توسط خود شرکت در نظر گرفته شده است
- نرخ فروش محصولات برابر با نرخ فروش محصولات در تیرماه ۱۴۰۰ در نظر گرفته شده است .

با توجه به اطلاعات کم شرکت در مورد بهای تمام شده مواد اولیه و داشتن حاشیه سود بسیار متغیر در چند ماه اخیر (که عمدتاً ناشی از افزایش نرخ مواد اولیه و عدم تعدیل مناسب قیمت فروش محصولات بوده است) امکان برآورد سود ناخالص با اطمینانی قابل قبول وجود ندارد(گفتنی است که قیمت فروش محصولات توسط سازمان حمایت تعیین میگردد).

بدین منظور دو سناریوی مختلف را در نظر میگیریم .

سناریوی اول : حاشیه سود در ۶ ماه دوم سال برابر حاشیه سود ۶ ماه اول سال ۱۴۰۰ در نظر گرفته میشود .

سناریوی دوم : حاشیه سود ناخالص برابر میانگین حاشیه سود ناخالص فصلی در سال های ۹۸ و ۹۹ در نظر گرفته میشود

طبق دو سناریوی فوق سود برآوردی هر سهم به شرح جدول ذیل و بسیار متغیر خواهد بود



| سناریوی دوم | | سناریوی اول | | ۶ ماهه اول ۱۴۰۰ | شرح |
|-------------|----------------|-------------|----------------|-----------------|--|
| ۱۴۰۰ | ۶ ماه دوم ۱۴۰۰ | ۱۴۰۰ | ۶ ماه دوم ۱۴۰۰ | | |
| ۴,۱۴۸,۷۳۳ | ۲,۵۷۸,۴۴۶ | ۴,۱۴۸,۷۳۳ | ۲,۵۷۸,۴۴۶ | ۱,۵۷۰,۲۸۷ | درآمدهای عملیاتی |
| -۳,۱۸۹,۱۸۹ | -۱,۸۱۹,۹۵۶ | -۳,۶۱۷,۵۴۴ | -۲,۲۴۸,۳۱۱ | -۱,۳۶۹,۲۳۳ | بهای تمام شده درآمدهای عملیاتی |
| ۹۵۹,۵۴۳ | ۷۵۸,۴۸۹ | ۵۳۱,۱۸۹ | ۳۳۰,۱۳۵ | ۲۰۱,۰۵۴ | سود (زیان) ناخالص |
| -۴۶۹,۵۷۸ | -۲۳۴,۷۸۹ | -۴۶۹,۵۷۸ | -۲۳۴,۷۸۹ | -۲۳۴,۷۸۹ | هزینه‌های فروش، اداری و عمومی |
| ۱,۳۹۲ | ۶۹۶ | ۱,۳۹۲ | ۶۹۶ | ۶۹۶ | سایر درآمدها |
| -۳,۷۶۲ | -۱,۸۸۱ | -۳,۷۶۲ | -۱,۸۸۱ | -۱,۸۸۱ | سایر هزینه‌ها |
| ۴۸۷,۵۹۵ | ۵۲۲,۵۱۵ | ۵۹,۲۴۱ | ۹۴,۱۶۱ | -۳۴,۹۲۰ | سود (زیان) عملیاتی |
| -۹۶,۴۳۲ | -۴۸,۲۱۶ | -۹۶,۴۳۲ | -۴۸,۲۱۶ | -۴۸,۲۱۶ | هزینه‌های مالی |
| ۱,۵۶۴ | ۷۸۲ | ۱,۵۶۴ | ۷۸۲ | ۷۸۲ | سایر درآمدها و هزینه‌های غیرعملیاتی- درآمد سرمایه‌گذاری‌ها |
| ۳۸۰ | ۱۹۰ | ۳۸۰ | ۱۹۰ | ۱۹۰ | سایر درآمدها و هزینه‌های غیرعملیاتی- اقلام متفرقه |
| ۳۹۳,۱۰۷ | ۴۷۵,۲۷۱ | -۳۵,۲۴۷ | ۴۶,۹۱۷ | -۸۲,۱۶۴ | سود (زیان) عملیات در حال تداوم قبل از مالیات |
| -۶۱۲۸۰ | -۷۴۰۸۸ | ۰ | -۷۳۱۴ | ۰ | مالیات |
| ۳۳۱,۸۲۸ | ۴۰۱,۱۸۳ | -۳۵,۲۴۷ | ۳۹,۶۰۳ | -۸۲,۱۶۴ | سود (زیان) خالص |
| ۳۳۱۸ | ۴۰۱۲ | -۳۵۲ | ۳۹۶ | -۸۲۲ | سود (زیان) خالص هر سهم- ریال |
| ۱۰۰,۰۰۰ | ۱۰۰,۰۰۰ | ۱۰۰,۰۰۰ | ۱۰۰,۰۰۰ | ۱۰۰,۰۰۰ | سرمایه |
| ۲۳٪ | ۲۹٪ | ۱۳٪ | ۱۳٪ | ۱۳٪ | حاشیه سود ناخالص |

بنابر این در صورتی که حاشیه سود ناخالص شرکت مانند ۶ ماه ابتدایی سال ۱۴۰۰ باشد برای سال ۱۴۰۰ انتظار ۳۵ تومان زیان را داریم و لی در صورتی که حاشیه سود به روال سالهای ۹۸ و ۹۹ باشد میتوان انتظار ۳۳۲ تومان سود برای ۱۴۰۰ را داشت .

در حالت کلی نمیتوان بر آورد قابل قبولی از سود هر سهم در سال ۱۴۰۰ داشت.